

Содержание

Введение	3
1. Оценка образовательной деятельности	4-6
2. Структура и система управления образовательной организации	6-7
3. Содержание и качество подготовки обучающихся	8-11
4. Организация учебного процесса	11-12
5. Востребованность выпускников	13
6. Кадровое обеспечение	13-16
7. Учебно-методическое обеспечение	16-18
8. Библиотечно-информационное обеспечение	18-19
9. Материально-техническая база	19-20
10. Внутренняя система оценки качества образования	20-21
11. Анализ показателей деятельности дошкольного образовательного учреждения	22-24

Введение

Общие сведения об образовательной организации

Наименование образовательной организации	Муниципальное бюджетное дошкольное образовательное учреждение детский сад компенсирующего вида № 9 «Бельчонок» (МБДОУ № 9)
Руководитель	Носоченко Марина Васильевна
Юридический адрес	665825 Иркутская область, г. Ангарск ,квартал 92, дом 7
Телефон, факс	8 (3955) 53-20-06, 8 (3955) 53-66-45
Адрес электронной почты	MDOUdsk9@mail.ru
Учредитель	Администрация Ангарского городского округа
Дата создания	1956 год
Лицензия	Серия 38Л01 № 00003642 от 05.07.2016 г. № 9333

Муниципальное бюджетное дошкольное образовательное учреждение детский сад компенсирующего вида № 9 «Бельчонок» (далее – МБДОУ № 9) расположено в жилом районе города. Здание детского сада построено по типовому шестигрупповому проекту. Проектная наполняемость на 72 места. Общая площадь здания 956 кв. м, из них площадь помещений, используемых непосредственно для нужд образовательного процесса, 732 кв. м.

Цель деятельности МБДОУ № 9 – осуществление образовательной деятельности по реализации адаптированной образовательной программы дошкольного образования для детей с ЗПР (в том числе НОДА).

Предметом деятельности МБДОУ № 9 является формирование общей культуры, развитие физических, интеллектуальных, нравственных, эстетических и личностных качеств, формирование предпосылок учебной деятельности, сохранение и укрепление здоровья у воспитанников с ограниченными возможностями здоровья с задержкой психического развития и нарушениями опорно-двигательного аппарата с учетом особенностей их психофизического развития, индивидуальных возможностей, обеспечивающих коррекцию нарушений развития и социальную адаптацию.

Режим работы МБДОУ № 9

Рабочая неделя – пятидневная, с понедельника по пятницу. Длительность пребывания детей в группах – 12 часов, одна группа с 24 часовым пребыванием по понедельникам, вторникам, четвергам. Режим работы групп – с 7:00 до 19:00.

1. Оценка образовательной деятельности

Детский сад посещают дети с задержкой психического развития (далее ЗПР) и нарушением опорно-двигательного аппарата (далее НОДА), в основном с детским церебральным параличом (далее ДПП) по направлению психолого-медико-педагогической комиссии (далее ПМПК). Дети с НОДА имеют задержку психического развития, которая является вторичным нарушением на фоне имеющегося неврологического заболевания.

Численность воспитанников на конец отчетного периода составила 84 ребенка в возрасте от 3 до 7/8 лет. Отклонений, превышающих допустимое (возможное) отклонение по муниципальному заданию, нет.

Соотношение по полу изменилось в сторону увеличения мальчиков. Мальчики составили 3/4 вместо 2/3 по сравнению с предыдущим периодом от общего числа воспитанников. Соответственно в саду 64 мальчика и 20 девочек. В лучшую сторону изменился социальный статус семей: воспитываются в полных семьях 72 (86%) ребенка, в неполных – 12 (14%) детей.

Дети отнесены к следующим группам здоровья:

Период	I группа	II группа	III группа	IV группа	V группа
2021-2022	0 чел. – 0%	60 чел. – 72%	5 чел. – 6%	8 чел. – 10%	10 чел. – 12%
2022-2023	10 чел. – 12%	51 чел. – 61%	8 чел. – 9,5%	7 чел. – 8%	8 чел. – 9,5%

Увеличилось количество здоровых детей. Численность детей-инвалидов незначительно увеличилась и на отчетную дату составила 20 (24%) человек.

Все дети поступили на основании заключения ПМПК и имеют следующие заключения:

Заключение ПМПК		2021-2022 учебный год	2022-2023 учебный год
ЗПР	ЗПР	59 чел. – 71%	53 чел. – 63%
	ЗПР с диагностической целью	8 чел. – 10%	4 чел. – 4,8%
	ЗПР при НОДА	6 чел. – 7%	6 чел. – 7%
	ЗПР с РАС	1 чел. – 1,2%	1 чел. – 1,2%
УО	Легкая УО	2 чел. – 2,5%	8 чел. – 9,6%
	Легкая УО при НОДА	3 чел. – 3,5%	2 чел. – 2,4%
	Легкая УО с диагностической целью при НОДА	1 чел. – 1,2%	-
	Умеренная УО при НОДА	2 чел. – 2,5%	4 чел. – 4,8%
	Тяжелая УО при НОДА	1 чел. – 1,2%	-
	Легкая УО с РАС	2 чел. – 2,5%	2 чел. – 2,4%
	Умеренная УО с РАС	1 чел. – 1,2%	1 чел. – 1,2%
ТМНР	ТМНР при НОДА	-	3 чел. – 3,6%

Состав воспитанников неоднороден: 64 ребенка (76%) составили дети с ЗПР и 20 детей (24%) с различной степенью умственной отсталости. Среди них 4 ребенка (5%) с РАС и 15 детей (18%) с НОДА.

Учитывая это, образовательная деятельность ведется по двум программам для детей с ЗПР и УО с учетом особенностей детей с НОДА и РАС:

- Адаптированная основная образовательная программа для детей 2-7 лет с задержкой психического развития, зарегистрированной муниципальным экспертным советом по инновационной деятельности УО ААМО (выписка от 25.05.2015 г. № 1420) с

изменениями, утвержденными решением педагогического совета МБДОУ № 9 от 30.08.2018 г. (приказ МБДОУ № 9 от 31.08.2018 г. № 45). Программа составлена с учетом примерной адаптированной основной образовательной программы дошкольного образования детей с задержкой психического развития, одобренной решением федерального учебно-методического объединения по общему образованию 7 декабря 2017 г., протокол № 6/17.

- Адаптированная основная образовательная программа для детей 3-7 лет с умственной отсталостью (интеллектуальными нарушениями), утвержденная решением педагогического совета МБДОУ № 9 от 27.08.2019 г. (приказ МБДОУ № 9 от 27.08.2019 г. № 50). Программа составлена с учетом примерной адаптированной основной образовательной программы дошкольного образования для детей с нарушениями опорно-двигательного аппарата, одобренной решением федерального учебно-методического объединения по общему образованию 7 декабря 2017 г., протокол № 6/17

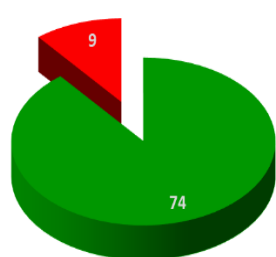
В детском саду продолжают реализовываться программы дополнительного образования в целях коррекции познавательного развития и мелкой моторики через организацию кружковой работы:

- Программа по бисероплетению «Бусинка» для детей 4-7 лет, утвержденная решением педагогического совета МБДОУ № 9 от 31.05.2018 г., приказ МБДОУ № 9 от 31.05.2018 г. № 31.
- Программа по нетрадиционному рисованию «Веселая клякса» для детей 4-7 лет, утвержденная решением педагогического совета МБДОУ № 9 от 31.05.2018 г., приказ МБДОУ № 9 от 31.05.2018 г. № 31.
- Программа по LEGO конструированию для детей 4-7 лет с ЗПР «Леголандия», утвержденная решением педагогического совета № 3 МБДОУ № 9 от 28.04.2021 г., приказ МБДОУ № 9 от 29.04.2021 г. № 27.

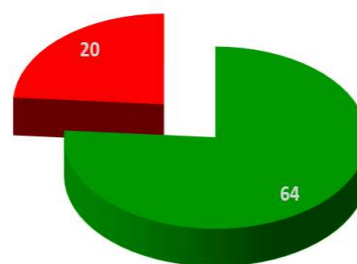
Обучение по программам велось в соответствии с рекомендациями ПМПК, на основе которых психолого-педагогическим консилиумом МБДОУ № 9 (далее ППк) составлялся и утверждался индивидуальный план психолого-педагогического сопровождения на каждого ребенка (далее ИПППРС).

В процессе коррекционной работы на конец отчетного периода увеличилось количество детей с УО, в том числе в связи с уточнением образовательного маршрута через прохождение ПМПК.

Программа обучения	2021-2022 учебный год	2022-2023 учебный год
АОПП для детей 2-7 лет с задержкой психического	74 чел. – 89%	64 чел. – 76%
АООП для детей 3-7 лет с умственной отсталостью (интеллектуальными нарушениями)	9 чел. – 11%	20 чел. – 24%



■ Обучение по АООП для днтй с ЗПР
■ Обучение по АООП для днтй с УО



■ Обучение по АООП для днтй с ЗПР
■ Обучение по АООП для днтй с УО

Из 20 воспитанников с УО 9 детей с НОДА, остальные дети поступали в ДОУ с ЗПР, но в процессе обучения образовательный маршрут был изменен. Родители пожелали продолжить посещать наше учреждение.

Сложившаяся ситуация с изменением контингента воспитанников потребовала новых подходов организации образовательного процесса: создание разновозрастной группы по обучению детей с УО, которая сочетается с НОДА и РАС, и методической работы педагогического коллектива по сопровождению данной категории детей.

В конце учебного года в соответствии приказом Министерства образования Иркутской области «О внесении изменения в приказ министерства образования Иркутской области от 29 ноября 2013 года № 112-мпр» от 24.08.2021 № 61-мпр по приказу УО ААГО от 30.11.2022 года № 1549 была открыта еще одна группа - группа кратковременного пребывания, в состав которой вошли дети с ТМНР, имеющие сочетание тяжелых нарушений в интеллектуальном и двигательном развитии.

Вывод. Учитывая выше перечисленное и в соответствии с приказом Министерства Просвещения РФ от 24.11.2022 № 1022 «Об утверждении федеральной адаптированной образовательной программы дошкольного образования для обучающихся с ограниченными возможностями здоровья» перед коллективом на предстоящий год стоит задача самостоятельно разработать и утвердить адаптированные образовательные программы дошкольного образования (далее - АООП ДО) для обучающихся дошкольного возраста с ограниченными возможностями здоровья (далее - ОВЗ) с разными категориями нарушений, представленных в учреждении, опираясь на имеющийся опыт работы, разработанные АООП и УМК к ним.

2. Структура и система управления образовательной организации

Управление детским учреждением осуществляется в соответствии действующим законодательством и уставом. Управление МБДОУ № 9 строится на принципах единоначалия и коллегиальности. Коллегиальными органами управления являются: управляющий совет, педагогический совет, общее собрание работников. Единоличным исполнительным органом является руководитель – заведующий.

Органы управления, действующие в МБДОУ № 9

Наименование органа	Функции
Заведующий	Контролирует работу и обеспечивает эффективное взаимодействие структурных подразделений организации, утверждает штатное расписание, отчетные документы организации, осуществляет общее руководство.
Управляющий совет	Рассматривает вопросы: -развития образовательной организации; -финансово-хозяйственной деятельности; -материально-технического обеспечения.
Педагогический совет	Осуществляет текущее руководство образовательной деятельностью, в том числе рассматривает вопросы: -развития образовательных услуг; -регламентации образовательных отношений; -разработки адаптивных образовательных программ; -выбора учебных пособий, средств обучения и воспитания; -материально-технического обеспечения образовательного процесса; -аттестации, повышении квалификации

	педагогических работников; -координации деятельности воспитателей и специалистов, методических объединений.
Общее собрание работников	Реализует право работников участвовать в управлении образовательной организацией, в том числе: -участвовать в разработке и принятии коллективного договора, Правил трудового распорядка, изменений и дополнений к ним; -принимать локальные акты, которые регламентируют деятельность образовательной организации и связаны с правами и обязанностями работников; -разрешать конфликтные ситуации между работниками и администрацией образовательной организации; -вносить предложения по корректировке плана мероприятий организации, совершенствованию ее работы и развитию материальной базы.

Структура и система управления соответствуют специфике деятельности детского сада компенсирующего вида. В систему управления входят методические объединения, ПШк, родительские комитеты и т.д. Разработаны и утверждены положения об управляющем совете, общем собрании работников, педагогическом совете, ПШк и др.

В связи с сокращением количества членов профсоюза в ДООУ в декабре разработано и утверждено положение о Совете трудового коллектива.

Приоритетами в управлении считаются: подбор и работа с кадрами, создание пространственной среды, методического обеспечения и материальной базы учреждения с учетом особенностей развития детей с ОВЗ.

В учреждении сформирована система постоянного обновления профессиональных знаний в управленческой и педагогической деятельности коллектива. За 3 года через курсовую переподготовку, посещение вебинаров и семинаров повысили профессиональный уровень 97% педагогов, в текущем учебном году 8 педагогов и 2 члена администрации прошли курсы повышения квалификации в размере 72 часов по теме "Применение игровых технологий в обучении детей дошкольного возраста (с учетом стандарта Ворлдскиллс по компетенции "Дошкольное воспитание)". В связи с появлением в составе воспитанников с РАС один педагог прошел обучение по теме "Коррекционная работа с детьми, имеющими расстройства аутистического спектра в условиях реализации ФГОС ДО" в размере 108 ч. Краткосрочные курсы прошли 19 педагогов.

В 2022 году продолжена в системе управления детским садом работа по внедрению и использованию в практике коллектива элементов электронного документооборота. Использование Google диска позволяет своевременно информировать коллектив, дистанционно организовывать совместную работу (работу творческих групп, работу комиссии по распределению стимулирующей части оплаты труда, планирование предстоящей работы, осуществлять контроль за ведением педагогического процесса, иметь общий доступ к документации и методическим материалам для осуществления коррекционной образовательной работы.

По итогам года работники отмечают, что стало проще работать с документацией, в том числе систематизировать ее и отслеживать сроки исполнения и хранения документов.

По итогам 2022 года система управления детского сада оценивается как эффективная, позволяющая учесть мнение работников и всех участников образовательных отношений. В следующем году изменение системы управления не планируется.

3. Содержание и качество подготовки обучающихся

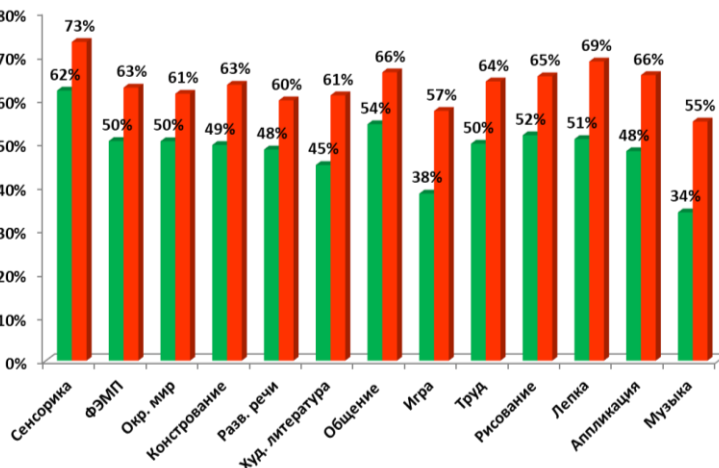
Качество образовательной деятельности в ДОУ строится на основе индивидуального сопровождения воспитанников. С этой целью на каждого ребенка на основе результатов адаптации у новичков и проведенной диагностики со всеми воспитанниками составлялся индивидуальный план работы с ребенком, который позволял вести работу по восполнению пробелов в образовании и воспитании ребенка и решению проблем, связанных с трудностями в усвоении материала с учетом индивидуальных особенностей каждого ребенка.

Уровень коррекционной работы анализировался и оценивался по итогам педагогической диагностики детей. Результаты педагогической диагностики фиксировались в картах детского развития в начале и конце периода обучения, что позволило определить индивидуальную динамику и перспективы развития каждого ребенка. На основании этих данных составлялась характеристика индивидуальных достижений ребенка, которая предоставлялась на ППк и для ознакомления родителям. В ИПППСР вносились достижения по целевым ориентирам.

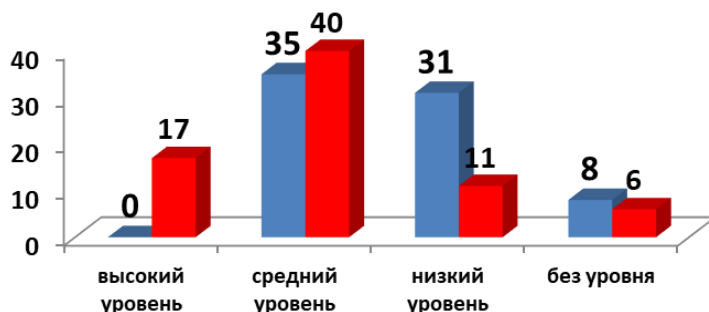
Положительная динамика в развитии отмечена у всех воспитанников и по всем разделам программы, наиболее значительная у тех детей, которые регулярно посещают детский сад, и чьи родители выполняли все рекомендации.

№ п/п	ФИ ребенка	Мони-го-ринг	ОБРАЗОВАТЕЛЬНЫЕ ОБЛАСТИ													
			Познавательное развитие				Речевое развитие		Социально-коммуникативное развитие			Художественно-эстетическое развитие			Физическое развитие	
			Сенсорика	ФЭМП	Окр. мир	Конструирование	Разв. речи	Худ. литература	Общение	Игра	Труд	Рисование	Лепка	Аппликация		Музыка
Количественный показатель выполнения программы		в	1,9	1,5	1,5	1,5	1,5	1,3	1,6	1,2	1,5	1,6	1,5	1,4	1,0	1,4
		и	2,2	1,9	1,8	1,9	1,8	1,8	2,0	1,7	1,9	2,0	2,1	2,0	1,6	1,8
Качество выполнения программы		в	62%	50%	50%	49%	48%	45%	54%	38%	50%	52%	51%	48%	34%	48%
		и	73%	63%	61%	63%	60%	61%	66%	57%	64%	65%	69%	66%	55%	59%

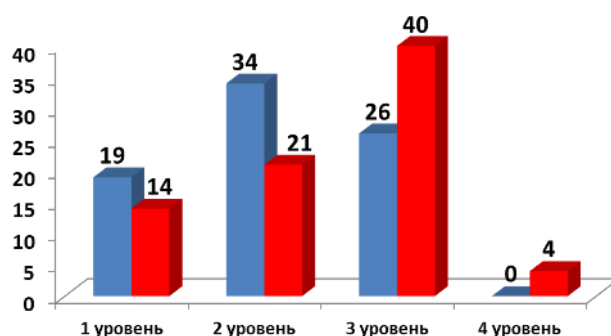
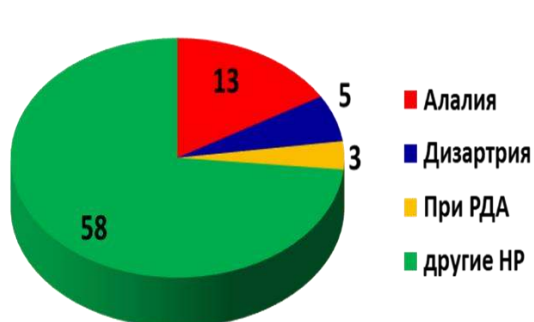
Усвоение программы шло по всем разделам программы. Динамика в развитии по отдельным разделам образовательных областей по познавательному развитию составила – 11-14%, по речевому – 12-16%, социально-коммуникативному – 12-19%, художественно-эстетическому – 13-21%, физическому – 11%. Результаты динамики указывают на стойкость имеющихся нарушений в познавательном и речевом развитии у детей с ЗПР, в двигательной сфере.



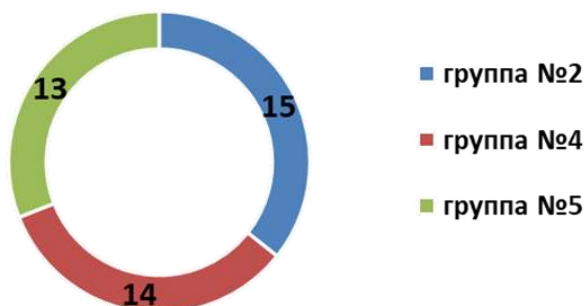
Динамика нашла отражение в уровне усвоения программного материала. Родителям детей, а это 6 человек (7%), которые в усвоении программы показали отсутствие динамики, решением ППк было рекомендовано пройти ПМПк для уточнения образовательного маршрута.



Сопутствующим нарушением у всех детей являются состояние речи. Речь в относительной норме лишь у 4 детей (5%), остальные имеют речевые нарушения. По уровню речевого развития в составе воспитанников 79 (95%) детей с речевыми нарушениями различной степени тяжести, из них с алалией – 13 детей (увеличилось на 4 ребенка по сравнению с предыдущим годом), с дизартрией – 5 (уменьшилось на 9 детей по сравнению с предыдущим годом в связи со снижением количества детей с ДЦП), при РДА-3 ребенка. Подавляющее большинство детей, а это 65 %, с самыми тяжелыми 1 и 2 уровнями речевого развития.



Увеличение количества подготовительных групп до трех, в которых ведется логопедическая работа подготовке детей к школе, потребовало изменение в нагрузке учителя-логопеда.



Работа по коррекции речевого развития велась как в группах воспитателями и учителями-дефектологами, так и на логопедическом пункте, куда было зачислено 42

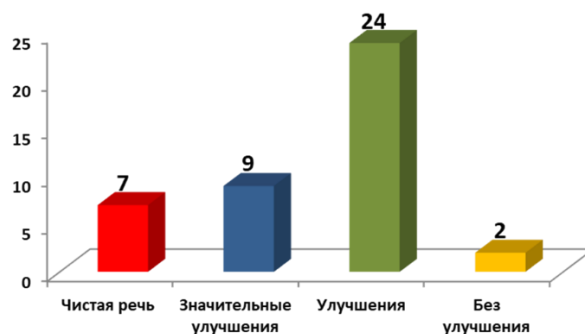
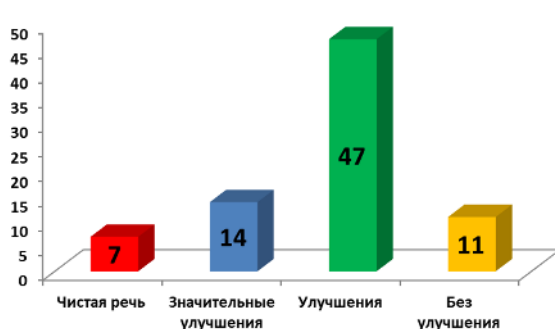
воспитанника в возрасте 5-7 лет из трех групп, что на 7 человек больше по сравнению с предыдущим годом. У всех воспитанников отмечена положительная динамика; снижение количества детей с 1 и 2 уровнем речевого развития, соответственно увеличение числа детей с 3 и 4 уровнем речевого развития.

Изменение уровня речевого развития детей

Уровень речевого развития	Начало учебного года, детей/%		Конец учебного года, детей/%	
	Первый уровень	19	24	14
Второй уровень	34	43	21	26,5
Третий уровень	26	33	40	50,5
Четвертый уровень	0	0	4	5

При совместной работе учителя-логопеда с учителями-дефектологами и воспитателями достигнуты следующие лучшие результаты в сравнении с предыдущим годом, что обусловлено работой педагогического коллектива в рамках решения задач, поставленных в программе развития учреждения по улучшению качества работы с детьми, родителями и педагогами по коррекции речи:

Показатели работы	По общей коррекции речевого развития (совместная коррекция)		По коррекции звукопроизношения (логопункт)	
	Всего детей	79		42
Чистая речь	7 чел. - 9 %		7 чел. - 17 %	
Значительные улучшения в речи	14 чел. - 18 %		9 чел. - 21 %	
Улучшения	47 чел. - 59 %		24 чел. - 57 %	
Без улучшений	11 чел. - 14 %		2 чел. - 5 %	



Результаты педагогического анализа, проведенного по итогам освоения образовательной программы, свидетельствуют о достаточно эффективной результативности коррекционно-образовательной работы, что нашло отражение только педагогической диагностике. Но коррекция речи остается проблемным полем в работе педагогического коллектива, о чем свидетельствует анкетирование родителей. Коррекция нарушений речи требует длительной работы всех участников образовательного процесса. Однако не все родители по разным причинам выполняют рекомендации специалистов: неумение оказать помощь ребенку, непонимание нужности данной работы, отсутствие в домашних условиях плодотворного контакта с ребенком. В тоже время все педагоги с разной долей эффективности выполняют свою работу по соблюдению речевого режима. При коротком времени пребывания ребенка в ДООУ, один год, не представляет возможным

дать существенного результата по коррекции речи. Причем, за последние три года увеличился процент неговорящих детей.

Другим существенным фактором является отсутствие комплексного подхода, который заключался в совместной работе педагогического и медицинского персонала. В текущем году данной работы не было в связи с отсутствием медицинских кадров, которые обеспечивали медицинскую коррекцию для речевых детей: сопровождение неврологом, физиолечение и массаж.

Вывод. Для повышения эффективности коррекционной работы в данном направлении необходимо решение в предстоящем году ряда управленческих задач и задач методического сопровождения, направленных на решение выявленных проблем.

Важным направлением работы по реализации Программы в 2022 году стало выполнение рекомендаций Минпросвещения РФ знакомить детей с государственными символами (письмо Минпросвещения от 15.04.2022 № СК-295/06). В связи с этим государственные символы России включены в пространственную образовательную среду детского сада, системно использовались в проведении общесадовских праздников. Детский сад скорректировал АООП. В программу воспитания включили новые формы работы, которые позволили воспитанникам лучше изучить государственные символы и их значение. В календарный план воспитательной работы детского сада включены тематические мероприятия, которые приурочены к празднованию памятных дат страны и региона. Воспитатели проводили в доступных для дошкольников формах тематические мероприятия в рамках всех образовательных областей.

Вывод. Продолжить работу в данном направлении, дополнив календарный план на новый учебный новыми формами работы с детьми по военно-патриотическому воспитанию и пересмотреть вопросы организации предметно-развивающей среды с целью усиления значимости нравственно-культурных ценностей.

4. Организация учебного процесса

Организация образовательного процесса осуществлялась в соответствии с утвержденным учебным планом МБДОУ № 9, расписанием непрерывной образовательной деятельности, циклограммами работы воспитателей и узких специалистов.

Учебный план включает инвариантную (обязательную часть), направленную на реализацию всех образовательных областей программы с учетом коррекционной направленности обучения, и вариативную, которая предусматривает занятия с учителем-логопедом, учителем-дефектологом, педагогом-психологом и инструктором ЛФК в индивидуальной форме для детей с НОДА.

Реализация учебного плана осуществлялась в очном режиме.

Дистанционный формат обучения использовался родителями только в случае нахождения детей на реабилитации. Для этого на сайте организации продолжена работа по сопровождению семей, чьи дети по уважительным причинам не посещали детский сад, в рубриках «Онлайн детский сад» раздела «Родительская страничка» и в рубрике «Повторяем дома» раздела «Группы детского сада», где представлен весь программный материал с методическим и дидактическим сопровождением в соответствии с учебным планом, которая подкреплялась индивидуальными консультациями педагогов по телефонной связи, через родительские группы в Viber.

Для определения уровня удовлетворенности родителей услугами ДОУ было проведено анкетирование, в котором приняло участие 57 (68%) респондентов. Оно показало разную степень удовлетворенности родителей по предлагаемым вопросам.

Анкетирование родителей «Удовлетворенность услугами ДОУ», %

Вопросы для анкетирования	Да	Частично соответствует	нет
1. Оправдались ли Ваши надежды при поступлении (переводе) в наш детский сад?	68,4	31,6	0
2. Насколько Вы удовлетворены материально-техническими условиями группы и детского сада?	84,2	15,8	0
3. Насколько Вы удовлетворены созданной в группе предметно-развивающей средой для развития детей?	91,2	8,8	0
4. Удовлетворены ли вы качеством коррекционно-образовательных услуг в нашем детском саду?	78,9	21,5	0
5. Довольны ли вы отношениями, сложившимися у Вашего ребенка с педагогами Вашей группы?	82,5	15,8	0,7
6. Обсуждают ли с Вами педагоги достижения ребенка и возникающие у него трудности?	87,7	9-7	5,3
7. Удовлетворяет ли Вас представляемая педагогами группы информация о жизни Вашего ребенка в детском саду?	84,2	9-14	1,8
8. Удовлетворены ли Вы консультативной помощью педагогов группы?	89,5	6-10,5	0
9. Удовлетворены ли Вы включением Вашего ребенка в групповые и общесадовские мероприятия?	91,2	11-8,8	4
10. Пользуетесь ли Вы сайтом детского сада?	21,1	61,4	17,5
11. Как часто Вы принимаете участие в мероприятиях, организуемых группой (детским садом)?	45,6	49,1	5,3

Родители высоко оценили предметно-развивающую среду, в которой проходит ежедневная коррекционная работа с детьми. Они достаточно удовлетворены включением ребенка в групповые и общесадовские мероприятия, консультативной помощью педагогов, постоянной возможностью обсудить с педагогами достижения ребенка и возникающие у него трудности, представляемой педагогами группы информации о жизни ребенка в детском саду.

Снижение удовлетворенности качеством коррекционно-образовательной работы в детском саду и частичная неудовлетворенность 32% родителей в плане оправданности их надежды при поступлении (переводе) в наш детский сад связана с вопросом коррекции речевого развития детей, которую они считают наиболее важной в структуре дефекта ребенка. Данная проблема возникает ежегодно при поступлении новых детей, родители которых в силу некомпетентности не понимают структуры дефекта ребенка с ЗПР, у которого нарушение речи носит вторичный характер, несмотря на то, что для этого проводится ряд мероприятий просветительского характера.

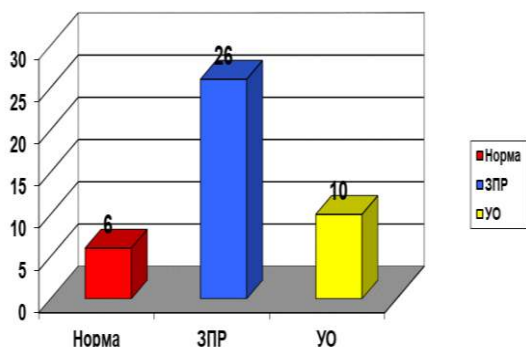
Вывод. Существующие формы работы с родителями становятся менее эффективными, поэтому необходимо в следующем году оптимизировать работу с родителями в единстве с решением проблемы комплексного подхода к вопросам коррекции речи детей.

5. Востребованность выпускников

В 2022 году выпущено 42 ребенка (51%), что на 6 человек больше в сравнении с предыдущим годом, из них 32 ребенка (76 %) выпущены в общеобразовательную школу, что на 14% больше по сравнению с предыдущим годом, причем с номой интеллекта 6 детей, 10 (23-38%) – в коррекционную.

Среди выпускников в коррекционную школу 5 детей обучались по АООП для детей с УО и 37 детей по АООП для детей с ЗПР, из них 5 детей были с пограничным состоянием, в связи с чем их образовательный маршрут решением ПМПК был изменен.

Из 10 человек, решением ПМПК направленных в коррекционную школу, с заключениями 6.4 – 4 человека, 9.1 – 4 человека, 9.2 – 2 человека.



Вид нарушения	№1	№2	№4	№5	Итого
Норма		5		1	6
НОДА-6.1			1		1
НОДА-6.2			1		1
НОДА-6.3					0
НОДА-6.4	4				4
ЗПР-7.1		5	2	5	12
ЗПР-7.2		4	7	1	12
УО-9.1			2	2	4
УО-9.2	1				2
Итого	5	14	13	9	42

Вывод. Актуальной остается проблема своевременного изменения образовательного маршрута по рекомендациям ПМПК в связи с плотным графиком работы ПМПК и нежеланием некоторых родителей представлять на ней интересы своего ребенка.

6. Кадровое обеспечение

Детский сад укомплектован согласно штатному расписанию. Всего работают 46 человек. Педагогический коллектив детского сада насчитывает 11 воспитателей, 6 учителей-дефектологов, учителя-логопеда, музыкального руководителя, педагога-психолога, инструктора по физической культуре.

Все педагоги работают на штатной основе.

Молодых специалистов - 1.

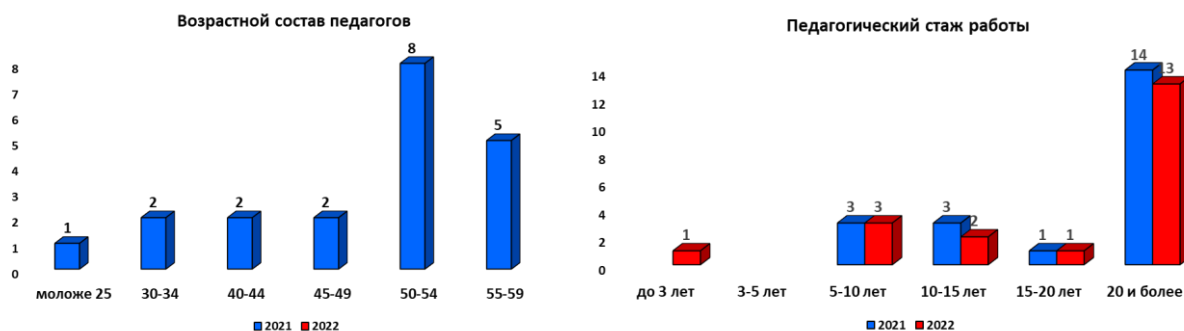
Укомплектованность учреждения педагогами составляет 95 %. В течение года произошло движение кадрового состава. Количество педагогов снизилось на 1 человека в связи с увольнением двух воспитателей и переводом одного младшего воспитателя на должность воспитателя, поэтому существует одна вакансия воспитателя. Произошла смена музыкального работника с постоянного на совместителя.

Соотношение воспитанников, приходящихся на 1 взрослого составляет:

- воспитанник/педагоги – 4,2/1;
- воспитанники/все сотрудники – 1,8/1.

Преобладающий возраст педагогов свыше 40 лет, стаж педагогической деятельности более 20 лет.

Требуется кадровая работа по пополнению педагогического коллектива молодыми кадрами, в том числе молодыми специалистами.

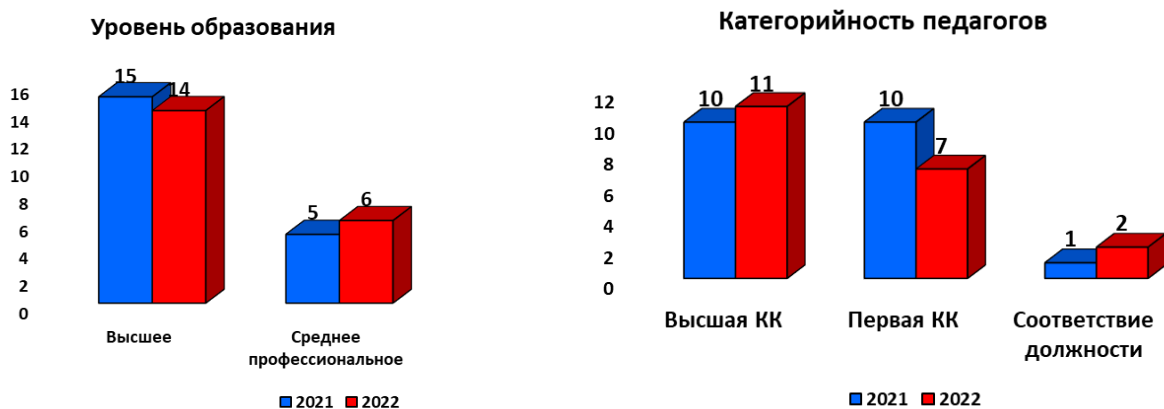


Высшее педагогическое образование имеют 14 (70%) педагогов, из которых 1 педагог учится в магистратуре (1 курс ФГБОУ ВШ «ИГУ»), и среднее профессиональное – 6 (30%),

Высшую квалификационную категорию имеют 11 (55%) педагогов, первую – 7 (35%) педагогов, два педагога приступили к работе впервые, один из них молодой специалист.

За 2022 год 5 педагогов прошли аттестацию, три из них повысили свой квалификационный уровень до высшей категории:

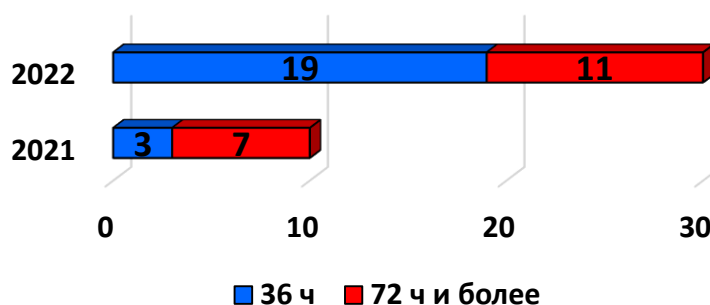
- первую квалификационную категорию подтвердил 1 педагог (воспитатель).
- высшую квалификационную категорию подтвердил 1 педагог (музыкальный руководитель) и повысили 3 педагога (2 воспитателя и учитель-дефектолог).



Педагоги постоянно повышают свой профессиональный уровень через посещение КПК, семинаров, учебных модулей, вебинаров, научно-практических конференций, форумов муниципального, регионального и всероссийского уровней, эффективно участвуют в работе методических объединений, знакомятся с опытом работы своих коллег и других дошкольных учреждений, а также занимаются саморазвитием. Все это в комплексе дает хороший результат в организации педагогической деятельности и улучшении качества образования и воспитания дошкольников.

Все педагоги за последние три года прошли курсы повышения квалификации. Если в 2021 году повысили квалификацию 10 педагогов (48%), из них 7 в размере 72 часов и более, 3 в размере 36 часов, то в 2022 году повысили квалификацию 17 педагогов (85%), из них 11 в количестве 72 часов и более, в том числе 2 человека из администрации, 19 - в количестве 36 часов, что значительно больше. Профессиональную переподготовку по программам «Дефектология» и «Логопедия» имеют 6 педагогов. Среди младших воспитателей обучение прошли 2 (20%) человека.

Повышение квалификации



Для повышения квалификации принято новое управленческое решение: заключен договор с российской медиакомпанией «АКТИОН» по предоставлению курсов повышения квалификации, согласно которому педагоги могут пройти обучение по интересующей их теме.

Ежегодно педагоги участвуют в различных конкурсах профессионального мастерства. Результативность участия в конкурсах повысилась на 10% и составила 56 %.

Название конкурса	Количество участников	Из них призовые места
Всероссийский конкурс «Лучшее профессиональное портфолио педагога» –	1	1 призер
Муниципальный конкурс «Портфолио достижений»	1	
Межведомственный фестиваль региональных конкурсов «Грани признания»	2	1, 2 и 3 места в 3 номинациях
Муниципальный этап регионального конкурса метод. разработок –	2	2 призера
Муниципальный конкурс метод. разработок «Парад педагогических достижений коррекционно-развивающего обучения»	3	
Международный дистанционный педагогический конкурс «Лучшая педагогическая разработка»	1	1 призер
Областной конкурс «Народное творчество в XXI веке»	4	1 призер
Всероссийский конкурс «Эффективные практики дошкольного образования»	1	1 призер
Межрегиональный конкурс профессионального мастерства «Лучший уголок ПДД»	6	3 финалиста 3 лауреата
Всероссийский конкурс педагогического мастерства “Лучшее театрализованное представление”	1	1 призер
III Всероссийский педагогический конкурс «Моя лучшая методическая разработка»	1	1 призер

Педагоги принимают участие в трансляции своего опыта на уровне муниципалитета:

- 9 участников в представлении опыта на муниципальной конференции работников коррекционно-развивающего обучения;

- 3 участника в представлении опыта работы на методических объединениях музыкальных руководителей, учителей-логопедов и учителей -дефектологов;
- Сделано 13 публикаций статей и научно-методических разработок в различных, в том числе и электронных изданиях.

Воспитатели и специалисты регулярно представляют воспитанников в интеллектуальных и творческих конкурсах различных уровней, в которых есть победители и призеры: на международном – 1 ребенок, на всероссийском – 9, на муниципальном - 9, что является показателем работы педагогов в подготовке детей к школе.

Продолжается работа по обобщению передового опыта работы. На основании решения тематического педагогического совета № 3 «Профессиональная траектория педагога» от 26.04.2022 г. и установочного педсовета от 30.08.2022 г. были утверждены следующие авторские педагогические разработки:

- Методические рекомендации по ознакомлению с художественной литературой - проект «Великий сказочник А.С.Пушкин» для детей старшего дошкольного возраста с ЗПР.
- Методические рекомендации по ознакомлению с художественной литературой - проект «Сказочник большой страны К.И.Чуковский» для детей старшего дошкольного возраста с ЗПР.
- Методические рекомендации по ознакомлению с художественной литературой «Стихи для заучивания с использованием мнемотехники с детьми 4-6 лет с ЗПР».
- Методическое пособие для родителей «Организация занятий с детьми 6-7 лет с ЗПР в домашних условиях» (развивающие познавательные и речевые игры).
- Методические рекомендации «Адаптация игр В.В.Воскобовича в работе с детьми с ЗПР».
- Методическое пособие «Тематические интеллектуальные викторины для детей с нарушениями в развитии».

По результатам опроса педагогов в 2021 году, на 2022 год была запланирована методическая работа по изучению и внедрению новых игровых и социоигровых технологий в образовательной деятельности дошкольников с ОВЗ.

Технологии игр В.В. Воскобовича, З.П.Дьенеша, Д.Кюизенера и Б.П.Никитина внедряются и апробируются в разных группах. Идет изучение технологии игр Ф.Фребеля. Для обеспечения работы закуплен дидактический материал. Ведется работа по адаптации данных игровых технологий применительно к детям с ЗПР.

Работа методического объединения воспитателей направлена на изучение социоигровых технологий Н.П. Гришаевой; С. Кривцовой, В. Чал-Борю, Н. Бондаренко, А. Белевич; Е.Е.Шулешко. Проблемным в использовании данных технологий является низкий уровень речевого развития воспитанников.

Вывод. Возрастной и профессиональный уровень педагогического коллектива высокий. Необходимо правильное использование данного потенциала в работе с молодыми специалистами. Это требует организации работы наставничества на качественно-новом уровне.

7. Учебно-методическое обеспечение

Учебно-методическая работа в учреждении организуется в соответствии с положением о методической службе, в которую входят педагогический совет,

методический совет, методические объединения специалистов и воспитателей, психолого-педагогический консилиум, аттестационная комиссия.

Деятельность *педагогического совета* направлена на повышение качества образовательного процесса и рост профессионального мастерства педагогов.

Методический совет в течение года решал задачи по созданию условий для педагогического и методического мастерства педагогов, изучал результативность отдельных педагогов и творческих и рабочих групп для получения объективных данных о результатах педагогического процесса, провел экспертизу планирования, методических материалов, методических разработок, авторских программ педагогов.

Методические объединения решали вопросы повышения уровня методической подготовки педагогов, качества организации и осуществления воспитательно-образовательной работы с детьми, методической работы с педагогами, взаимодействия с родителями воспитанников.

Психолого-педагогический консилиум осуществлял взаимодействие руководящих и педагогических работников с целью создания оптимальных условий обучения, развития, социализации и адаптации воспитанников посредством психолого-педагогического сопровождения, а именно: выявление трудностей в освоении образовательных программ, особенностей в развитии, социальной адаптации и поведении воспитанников для последующего принятия решений об организации психолого-педагогического сопровождения, разработка рекомендаций по организации их психолого-педагогического сопровождения, консультирование участников образовательных отношений по вопросам актуального психофизического состояния и возможностей, содержания и оказания им психолого-педагогической помощи.

При организации методической работы наряду с традиционными (теоретический семинар, семинар-практикум, деловая игра, круглый стол), продолжили использовались новые формы: методический мост, методическая декада, методическая мозаика.

Одним из важнейших аспектов методической работы с педагогами остается организация изучения передового педагогического опыта как один из путей повышения педагогического мастерства, самоопределение педагогов в выборе эффективных методов и технологий.

С целью повышения эффективности работы методической службы в учреждении создана и совершенствуется электронная система методического сопровождения педагогов и организации коррекционно-образовательного процесса, преимущества которой заключаются в открытости, оперативности и результативности. Для ее создания используются такие ресурсы как Google диск, доска Padlet.

Вся деятельность организовывалась в соответствии годовым планом методической работы.

В текущем периоде педагогическим коллективом решался ряд задач.

Во-первых, повышение качества коррекционной работы с детьми через освоение и внедрение в практику педагогической деятельности инновационных технологий.

В рамках реализации данной задачи подавляющее количество педагогов и администрация прошли курсы повышения квалификации данной направленности, был проведен педсовет и семинар по представлению технологий, произведено оснащение образовательного процесса необходимой дидактической базой для реализации новых технологий, началось постепенное внедрение инновационных методов и технологий коррекционно-развивающего обучения в практику работы с детьми с ОВЗ. На 2023 год запланировано представление результатов работы и эффективности используемых технологий.

Во-вторых, формирование системы патриотического воспитания в ДОУ.

С этой целью проведен семинар, рабочей группой сделан анализ содержания АООП и имеющегося опыта работы в данном направлении, Программа обучения и воспитания дополнена новыми формами работы по нравственно-патриотическому

воспитанию детей, внесены изменения в содержание ППРС групп и детского сада. Планируется дополнить программу новыми формами работы с включением родителей в воспитательно-образовательный процесс.

Во-третьих, оптимизация работы по индивидуальному сопровождению воспитанников через взаимодействие всех участников образовательного процесса.

Решение задачи было направлено на внутригрупповые формы работы с родителями. Они нашли отражение в интересных проектах с участием детей и родителей, которые позволили раскрыть индивидуальные возможности каждого воспитанника и изменили восприятие родителями проблем своих детей. в использовании театральной деятельности как средства социализации и коррекции речи детей, в приобщении детей к мировой художественной культуре с включением потенциала семейного воспитания.

Для организации образовательной деятельности и повышения компетентности педагогов в освоении ИКТ технологий каждая из шести групп, кабинет коррекции для логопеда и психолога, музыкальный зал, где ведется образовательный процесс, обеспечены сетью Wi-Fi, ноутбуком, принтером, сканером. Дополнительно в группах установлены телевизоры, в музыкальном зале - проектор с экраном, в кабинете коррекции – смарт доска с проектором.

Электронные ресурсы позволили в полном объеме обеспечить педагогов методическими пособиями в соответствии с адаптированными образовательными программами, реализуемыми в образовательном учреждении.

Эффективность организации методической работы прослеживается в повышении категорийности педагогического состава, результативности участия в конкурсах и методических мероприятиях по транслированию обобщенного передового опыта работы и представлению зарегистрированных в 2022 году 6 методических разработок (см. раздел.6).

Учреждение имеет официальный сайт в сети интернет, структура которого и формат представления информации соответствует требованиям законодательства.

Методические условия, созданные в учреждении, соответствуют запланированным в программе развития и обеспечивают реализацию образовательных программ.

В целом содержание методической работы соответствовало задачам, стоящим перед коллективом педагогов, организация методической работы получила оценку «удовлетворительно».

Вывод. В следующем году коллектив продолжит работа по каждой из трех поставленных задач и включит в план работы перечисленные ранее проблемы.

8. Библиотечно-информационное обеспечение

В детском саду библиотека является составной частью методической службы. Библиотечный фонд располагается в методическом кабинете, кабинетах специалистов, группах детского сада. Также имеется электронная библиотека методического сопровождения адаптированных образовательных программ, которая ежегодно пополняется авторскими методическими разработками. Библиотечный фонд представлен методической литературой по всем образовательным областям адаптированной основной общеобразовательной программы и детской художественной литературой, в том числе разработанной педагогическим коллективом МБДОУ № 9, а также другими информационными ресурсами на различных электронных носителях. В каждой возрастной группе имеется банк необходимых учебно-методических пособий для реализации коррекционно-образовательного процесса.

Оборудование и оснащение методического кабинета достаточно для реализации образовательных программ. В методическом кабинете созданы условия для организации совместной деятельности педагогов.

Объем фонда учебно-методической литературы составляет 495 единиц, художественной литературы - 403 единицы.

За отчетный период пополнение фонда учебно-методической литературы составило 19 единиц, художественной литературы - 21 единица.

Наличие электронного фонда методической и художественной литературы, электронного каталога методического кабинета и групп, общий доступ к базам данных позволяет рационально использовать книжный фонд детского сада

Все группы оснащены принтерами, ноутбуками и имеют доступ к сети интернет, что позволяет активно использовать как в методической работе, так и в работе с детьми электронные образовательные ресурсы.

Учебно-методическое и информационное обеспечение, достаточное для организации коррекционно-образовательной деятельности и эффективной реализации адаптированных образовательных программ, постоянно совершенствуется.

Вывод. В связи с переходом на ФАОП учреждение планирует планомерно пополнять библиотечно-информационный фонд

9. Материально-техническая база

В детском саду сформирована материально-техническая база для реализации АООП, жизнеобеспечения и развития детей. В детском саду оборудованы следующие помещения:

- групповые помещения – 6;
- музыкальный зал – 1;
- кабинет узких специалистов – 1;
- методический кабинет – 1;
- медицинский кабинет – 1;
- прививочный кабинет – 1;
- физиокабинет – 1;
- массажный кабинет – 1;
- кабинет заведующего – 1;
- пищеблок – 1;
- прачечная – 1.

Территория детского сада огорожена забором и по периметру освещена с трех сторон. Здание детского сада оборудовано внешним освещением и видеонаблюдением. В зданиях детского сада, прачечной и хозяйственного сарая проведена автоматическая пожарная сигнализация, установлена тревожная кнопка, аварийное освещение, приобретено 8 огнетушителей. Для обслуживания и проверки функционирования средств противопожарной и антитеррористической безопасности заключены договора с обслуживающими организациями ООО «Парус».

Медицинское обслуживание детей осуществляется ОГАУЗ «Ангарская городская детская больница №1». В учреждении работают медицинская сестра, медсестра по массажу и физиомедсестра. Для осуществления медицинской деятельности Учреждением по договору безвозмездного пользования от 01.10.2021 б/н (срок пользования с 01.10.2021 по 30.09.2026) предоставлено помещение общей площадью 65,3 кв. м. для использования под медицинские кабинеты (медицинский, прививочный, массажный и физиокабинеты), которые оснащены соответствующим оборудованием и мебелью. Сотрудники учреждения ежегодно проходят медицинские осмотры в ОГАУЗ «Ангарская городская больница № 1»

МБДОУ № 9 посещают дети с задержкой психического развития и нарушением опорно-двигательного аппарата, из них 20 детей-инвалидов. В учреждении в целом созданы условия безбарьерной среды: имеется пандус, поручни на лестничных пролетах, в туалетных комнатах и умывальниках. Учреждение имеет свои коляски, специальные столы, ходунки, вертикализаторы. Проходы в помещениях сада свободные. Для полного выполнения требований безбарьерной среды необходимо установить лифт или подъемник на второй этаж.

Пищеблок учреждения оборудован необходимым оборудованием и инвентарем, но материальная база требовала обновления в соответствии с требованиями СанПиН

2.3/2.43590-20. В связи с этим в 2022 году была приобретена посуда из нержавеющей стали на сумму 63.000 руб с привлечением спонсорских средств.

Организацией закупок и доставки продуктов, составлением примерного и ежедневного меню, подсчетом и анализом калорийности, сбалансированности (соотношение белков/жиров/углеводов), соблюдением норм питания, за разнообразием ассортимента продуктов в соответствии с договором отвечает МАУ «Комбинат питания».

Материально-техническое состояние детского сада и территории соответствует действующим санитарно-эпидемиологическим требованиям к устройству, содержанию и организации режима работы в дошкольных организациях, правилам пожарной безопасности, требованиям охраны труда.

При создании предметно-развивающей среды в группах учитывают возрастные, индивидуальные особенности детей своей группы. Оборудованы групповые комнаты, включающие игровую, познавательную, обеденную зоны. Спальные комнаты оборудованы для отдыха и коррекционно-образовательной работы с учителем-дефектологом.

В 2022 году пополнялась материально-техническая база учреждения в соответствии с требованиями ФГОС: приобретены конструкторы LEGO на сумму 64.547 рублей и развивающие игры В.В.Воскобовича на сумму 17.142 рублей.

В 2022 году детский сад провел текущий ремонт: частичный ремонт в группе № 3 (игровая и туалет), в группе № 1 (спальня и приемная), в группе № 3 (спальня и туалет), музыкального зала (покраска стен). А также были заменены радиаторы в туалетах групп № 1 и 6, в кабинете коррекционной педагогики на общую сумму 51.610 рублей.

В текущем году для полноценной (качественной) организации работы с использованием информационных технологий установлено новое, более мощное оборудование и отрегулировано стабильное и устойчивое интернет соединение.

Не решилась в данном году проблема обновления двух ноутбуков.

Оценка материально-технического оснащения детского сада выявила следующие проблемы:

- замена двух ноутбуков
- отсутствие финансовых средств на решение вопросов по программе безопасности пребывания детей в ДОУ: замена старого оборудования по видеонаблюдению.
- отсутствие финансовых средств на капитальный ремонт кровли на верандах;
- обновление системы отпления.

В 2023 году планируется продолжить модернизацию цифрового обучающего оборудования и программного обеспечения и определить источники финансирования закупок.

10. Внутренняя система оценки качества образования

Система оценки качества образования в учреждении рассматривается как как система контроля внутри ДОУ для обеспечения качества образования, воспитания и коррекции физических и психических недостатков развития детей с ОВЗ при учете их индивидуальных возможностей и как оценка качества для принятия последовательных управленческих решений.

В детском саду утверждено положение о внутренней системе оценки качества образования, создана структура, в которую входят представители администрации, педагогов, родителей и временных структур ДОУ. Общее руководство ВСОКО осуществляет заведующий учреждения.

Система внутреннего контроля включает в себя шесть характеристик, которые в анализируемом году получили следующую оценку:

- качество методической работы – «соответствует»;
- качество воспитательно-образовательного процесса – «соответствует»;

- качество взаимодействия педагогов в реализации коррекционного процесса – «соответствует»;
- качество взаимодействия с родителями – «соответствует»;
- качество работы с педагогическими кадрами – «соответствует»;
- качество развивающей предметно-пространственной среды – «частично соответствует» (требуется интерактивное оборудование).

С целью повышения эффективности повышения качества работы применяется педагогический мониторинг, который дает качественную и своевременную информацию, необходимую для принятия управленческих решений. Ежегодный мониторинг качества коррекционно-образовательной деятельности в 2022 году показал положительный результат, но при этом выявил педагогическую проблему в выборе оптимальных игровых технологий коррекционно-развивающего обучения с учетом индивидуальных возможностей детей и форматом их применения в рамках группы детей.

В 2022 г. проводилось традиционное анкетирование родителей, были получены следующие результаты:

- доля получателей услуг, положительно оценивающих доброжелательность и вежливость работников организации, - 91%;
- доля получателей услуг, удовлетворенных компетентностью работников организации, - 95%;
- доля получателей услуг, удовлетворенных материально-техническим обеспечением организации, - 84%;
- доля получателей услуг, удовлетворенных качеством предоставляемых образовательных услуг, - 88%;
- доля получателей услуг, которые готовы рекомендовать организацию родственникам и знакомым, - 90%;
- доля получателей услуг, удовлетворенных условиями доступности для инвалидов, - 79%.

Анкетирование родителей показало достаточную степень удовлетворенности качеством предоставляемых услуг, при этом остается проблема оценки деятельности детского сада через результативность работы по коррекции речи.

Таким образом, в учреждении выстроена достаточно эффективная система методического контроля и анализа результативности воспитательно-образовательного процесса по всем направлениям развития дошкольника и функционирования в целом. При этом администрация и педагогический коллектив планирует искать оптимальные пути повторяющейся проблемы состояния развития речи детей.

11. Анализ показателей деятельности образовательной организации

№ п/п	Показатели	Единица измерения
1.	Образовательная деятельность	
1.1	Общая численность воспитанников, осваивающих образовательную программу дошкольного образования, в том числе:	84 человека
1.1.1	В режиме полного дня (8 - 12 часов)	80 человека
1.1.2	В режиме кратковременного пребывания (3 - 5 часов)	4 человек
1.1.3	В семейной дошкольной группе	0 человек
1.1.4	В форме семейного образования с психолого-педагогическим сопровождением на базе дошкольной образовательной организации	0 человек
1.2	Общая численность воспитанников в возрасте до 3 лет	0 человек
1.3	Общая численность воспитанников в возрасте от 3 до 8 лет	84 человека
1.4	Численность/удельный вес численности воспитанников в общей численности воспитанников, получающих услуги присмотра и ухода:	0 человек/0%
1.4.1	В режиме полного дня (8 - 12 часов)	0 человек/0%
1.4.2	В режиме продленного дня (12 - 14 часов)	0 человек/0%
1.4.3	В режиме круглосуточного пребывания	0 человек/0%
1.5	Численность/удельный вес численности воспитанников с ограниченными возможностями здоровья в общей численности воспитанников, получающих услуги:	84 человека/100%
1.5.1	По коррекции недостатков в физическом и (или) психическом развитии	84 человека/100/%
1.5.2	По освоению образовательной программы дошкольного образования	0 человек /0%
1.5.3	По присмотру и уходу	0 человек/ 0%
1.6	Средний показатель пропущенных дней при посещении дошкольной образовательной организации по болезни на одного воспитанника	13 дней
1.7	Общая численность педагогических работников, в том числе:	20 человек
1.7.1	Численность/удельный вес численности педагогических работников, имеющих высшее образование	14 человек/ 70 %
1.7.2	Численность/удельный вес численности педагогических работников, имеющих высшее образование педагогической направленности (профиля)	14 человек/ 65 %
1.7.3	Численность/удельный вес численности педагогических работников, имеющих среднее профессиональное образование	6 человек/30%

1.7.4	Численность/удельный вес численности педагогических работников, имеющих среднее профессиональное образование педагогической направленности (профиля)	6 человек/30%
1.8	Численность/удельный вес численности педагогических работников, которым по результатам аттестации присвоена квалификационная категория, в общей численности педагогических работников, в том числе:	20 человек/95%
1.8.1	Высшая	11 человек /55%
1.8.2	Первая	7 человек/35 %
1.9	Численность/удельный вес численности педагогических работников в общей численности педагогических работников, педагогический стаж работы которых составляет:	
1.9.1	До 5 лет	1 человек/5 %
1.9.2	Свыше 30 лет	8 человек/40 %
1.10	Численность/удельный вес численности педагогических работников в общей численности педагогических работников в возрасте до 30 лет	1 человек/5 %
1.11	Численность/удельный вес численности педагогических работников в общей численности педагогических работников в возрасте от 55 лет	5 человек/20%
1.12	Численность/удельный вес численности педагогических и административно-хозяйственных работников, прошедших за последние 5 лет повышение квалификации/профессиональную переподготовку по профилю педагогической деятельности или иной осуществляемой в образовательной организации деятельности, в общей численности педагогических и административно-хозяйственных работников	20 человек/100%
1.13	Численность/удельный вес численности педагогических и административно-хозяйственных работников, прошедших повышение квалификации по применению в образовательном процессе федеральных государственных образовательных стандартов в общей численности педагогических и административно-хозяйственных работников	20 человек/100%
1.14	Соотношение "педагогический работник/воспитанник" в дошкольной образовательной организации	1 работник/ 4 воспитанника
1.15	Наличие в образовательной организации следующих педагогических работников:	
1.15.1	Музыкального руководителя	да
1.15.2	Инструктора по физической культуре	да
1.15.3	Учителя-логопеда	да
1.15.4	Логопеда	нет

1.15.5	Учителя-дефектолога	да
1.15.6	Педагога-психолога	да
2.	Инфраструктура	
2.1	Общая площадь помещений, в которых осуществляется образовательная деятельность, в расчете на одного воспитанника	4 кв. м
2.2	Площадь помещений для организации дополнительных видов деятельности воспитанников	82,6кв. м
2.3	Наличие физкультурного зала	нет
2.4	Наличие музыкального зала	да
2.5	Наличие прогулочных площадок, обеспечивающих физическую активность и разнообразную игровую деятельность воспитанников на прогулке	да